

# PAUL LAURENDEAU ARCHITECTE

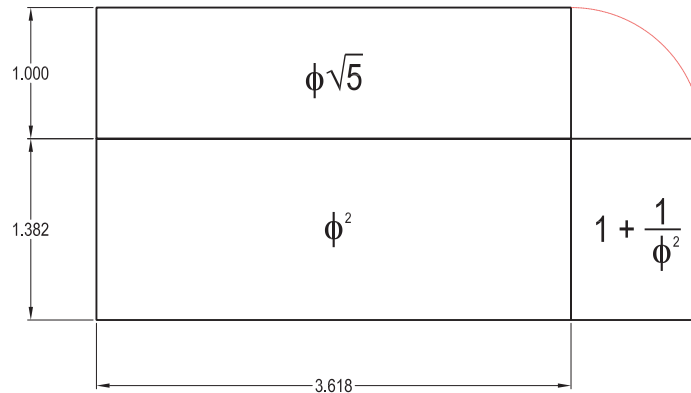
## MUSÉE DE LA NATION HURONNE-WENDAT, WENDAKE, QUÉBEC

Projet de concours (soumis le 4 septembre 2002)

Budget : 5 500 000 \$CAN

Superficie : 1 600 m<sup>2</sup> (17 200 pi. ca.)

Proportion du volume extérieur ( $\phi$  = nombre d'or) : 1, 1.382, 3.618 (1,  $1+1/\phi^2$ ,  $\phi\sqrt{5}$ )



### L'espace culturel

Un volume rectangulaire allongé a été choisi comme support pour représenter le Musée de la nation huronne-wendat. Le caractère lisse et abstrait des surfaces vise à unifier la perception d'ensemble. Seules les immenses baies vitrées établissent un lien entre intérieur et extérieur, ce qui, depuis toujours, n'a cessé de fasciner. Pénétrer un volume et s'imaginer dedans, être dedans pour observer dehors, voilà une dualité que la métaphore architecturale ne peut qu'entretenir quand elle joue bien son rôle. À ce titre, la nation huronne y trouvera son compte.

Ce qui fait culture pour toute nation, fut-elle huronne plutôt qu'une autre, c'est qu'elle parle. Sa langue est l'effet du langage. L'architecture ne peut jouer que du langage dont elle se définit, soit l'espace que tout parlant est en mesure d'imaginer. C'est ce qui la rendra lisible.

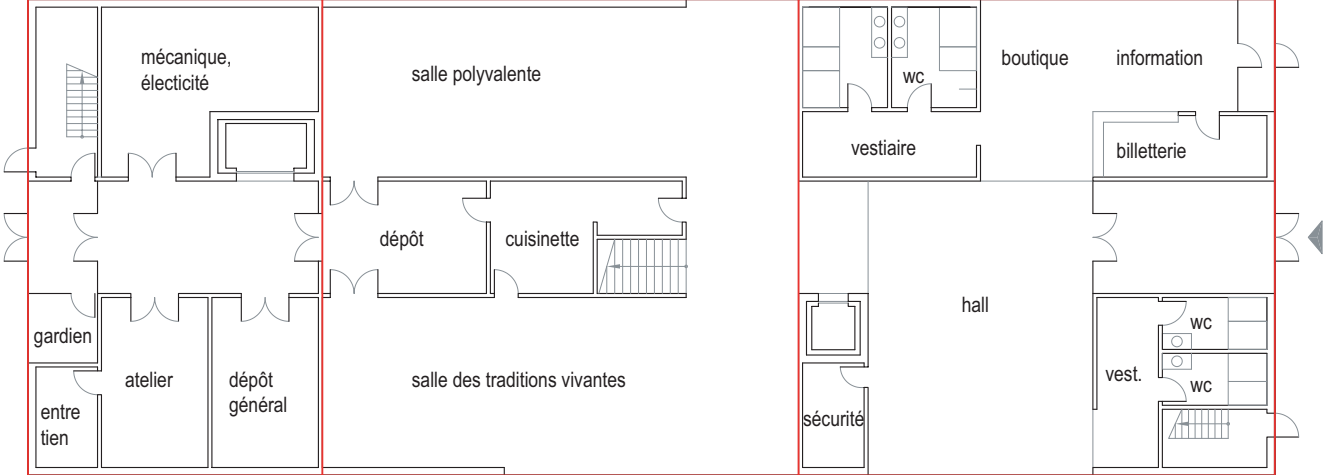
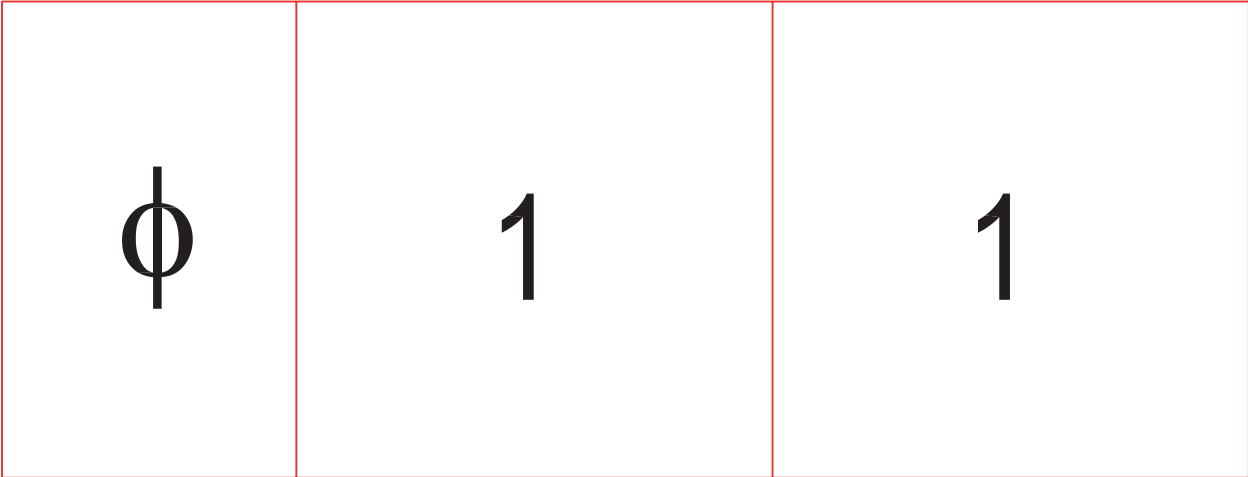
### Parcours

Suivant l'axe longitudinal, l'entrée principale ordonne, à partir du centre géométrique du musée, l'enchaînement de ses pièces. Le plan, de proportion  $\phi^2$  (1 : 2.618), se divise abstraitement en deux carrés et un rectangle d'or :

$$\begin{aligned}\phi^2 &= 1 + 1 + 1/\phi = \text{accueil} + \text{exposition} + \text{technique} \\ 2.618 &= 1 + 1 + 0.618\end{aligned}$$

Ces divisions harmoniques internes correspondent à une organisation tripartite des fonctions :

1	=	accueil (hall, billetterie, boutique, vestiaire, toilettes)
1	=	exposition temporaire (salle polyvalente, salle des traditions vivantes)
1/ $\phi$	=	locaux techniques (dépôt, atelier, mécanique)



## PAUL LAURENDEAU ARCHITECTE

Un escalier central, dans l'axe du volume, conduit à l'étage. Celui-ci répond au découpage géométrique suivant qui en établit les fonctions :

$$\begin{aligned} \phi^2 &= 2 + 1/\phi = \text{exposition, conservation + administration} \\ 2.618 &= 2 + 0.618 \end{aligned}$$

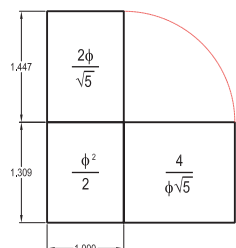
$$\begin{aligned} 2 &= \text{exposition permanente - conservation et recherche} \\ 1/\phi &= \text{administration} \end{aligned}$$

Au niveau du toit, un volume vitré laisse pénétrer la lumière au centre par le biais de l'escalier qui s'y relie. Formant un édicule de proportion 1, 1,  $1/\phi$ , il cadre, au-dessus du boisée, la rivière Saint-Charles qui se déverse dans le Saint-Laurent.

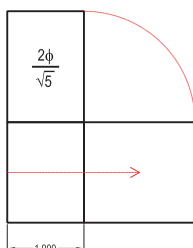
À l'arrière, une esplanade conduit du parvis d'entrée à une agora extérieure pour représentations théâtrales en nature. Une imposante baie de béton annonce ce lieu et établit un axe visuel vers la chute Kabir Kouba. En proportion, cet espace extérieur représente la moitié du volume du hall d'entrée selon les relations suivantes :

$$\begin{aligned} \text{Hall d'entrée} & \quad 1, \phi^2/2, 2\phi/\sqrt{5} \\ & \quad 1, 1.309, 1.447 \end{aligned}$$

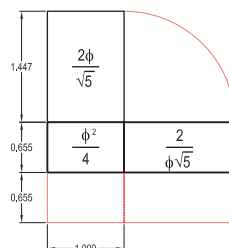
$$\begin{aligned} \text{Baie extérieure} & \quad 1, \phi^2/4, 2\phi/\sqrt{5} \\ & \quad 1, 0.655, 1.447 \end{aligned}$$



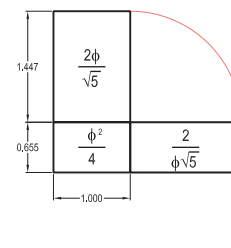
Hall d'entrée



*coupure géométrique*



*division en 2*



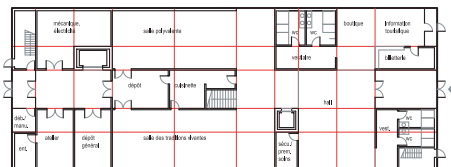
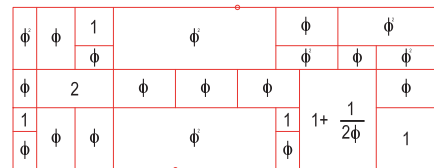
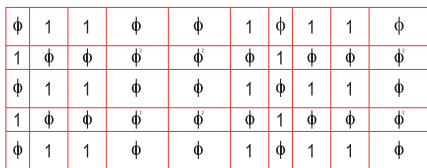
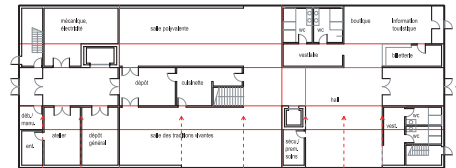
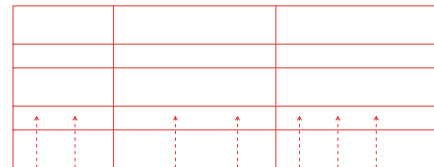
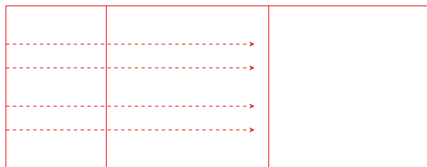
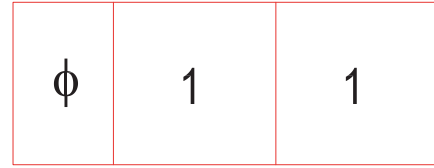
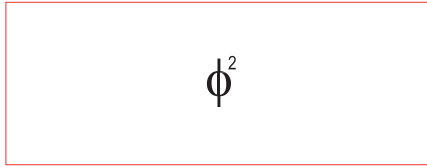
Baie extérieure

### Continuité

Ce qui relie ces blocs décidément géométriques, c'est le regard. La pulsion scopique est foncièrement libidinale et repère inconsciemment dans l'espace, ce qui, du désir, se soutient. L'architecture se situe dans cette perspective humaine quand elle devient métaphore ou métonymie d'un objet imaginativement retrouvé. Les espaces, en formant des chaînes métonymiques, ont maintes fois, au cours des siècles, démontré leur efficace.

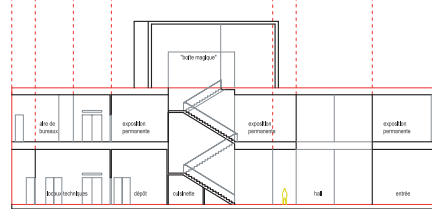
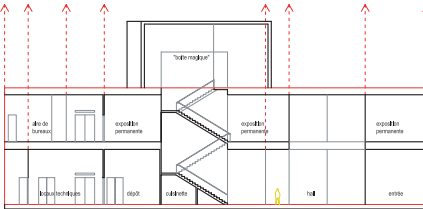
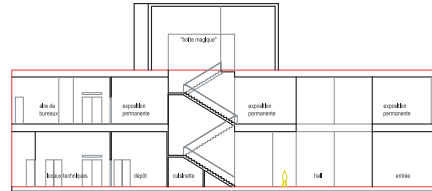
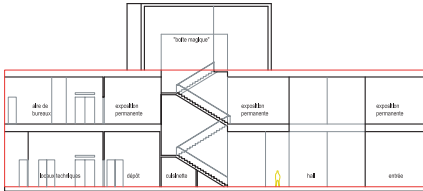
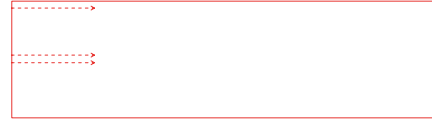
En franchissant le seuil du musée, le corps est successivement traversé d'axes visuels perpendiculaires au champ frontal, orientés d'une part vers le boulevard Chef Maurice Bastien et d'autre part, vers la falaise boisée. Ces croisements ont un effet de symétrie qui font cohésion spatiale. En ces points, l'espace offre une plus valeur, c'est-à-dire une jouissance en plus.

# PAUL LAURENDEAU ARCHITECTE



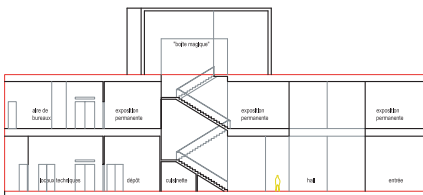
construction géométrique en plan

$$\phi\sqrt{5}$$



2	$\frac{2}{\phi}$	$\frac{2}{\phi}$	$\frac{\phi}{2}$	2	$\frac{2\phi}{\sqrt{5}}$	$1 + \frac{1}{2\phi}$
$\frac{2\phi}{\sqrt{5}}$	$1 + \frac{1}{\sqrt{5}}$	$1 + \frac{1}{\sqrt{5}}$	$\frac{\phi\sqrt{5}}{2}$	$\frac{2\phi}{\sqrt{5}}$	$\frac{\sqrt{5}}{2}$	

2	$\frac{2}{\phi}$	$\frac{2}{\phi}$	$\frac{\phi}{2}$	2	$\frac{2\phi}{\sqrt{5}}$	$1 + \frac{1}{2\phi}$
$\frac{2\phi}{\sqrt{5}}$	$1 + \frac{1}{\sqrt{5}}$	$1 + \frac{1}{\sqrt{5}}$	$\frac{\phi\sqrt{5}}{2}$	$\frac{2\phi}{\sqrt{5}}$	$\frac{\sqrt{5}}{2}$	



$\phi$	$\phi$	1	$\phi$	$\phi$	$\phi$	$\phi$
$\phi$	2	$\phi$	$\phi$	$\phi$	$\phi$	$\phi$
1	$\phi$	$\phi$	$\phi$	1	$1 + \frac{1}{2\phi}$	1